



2018 Arrenæsplan





2018 Arrenæsplan

Rapporten er udarbejdet af Halsnæs Kommune i samarbejde med Naturstyrelsen Nordsjælland. Rapporten udstikker rammerne for den fremtidige forvaltning af natur, -landskabs og friluftsiinteresser på halvøen Arrenæs.



Miljø- og Fødevareministeriet
Naturstyrelsen

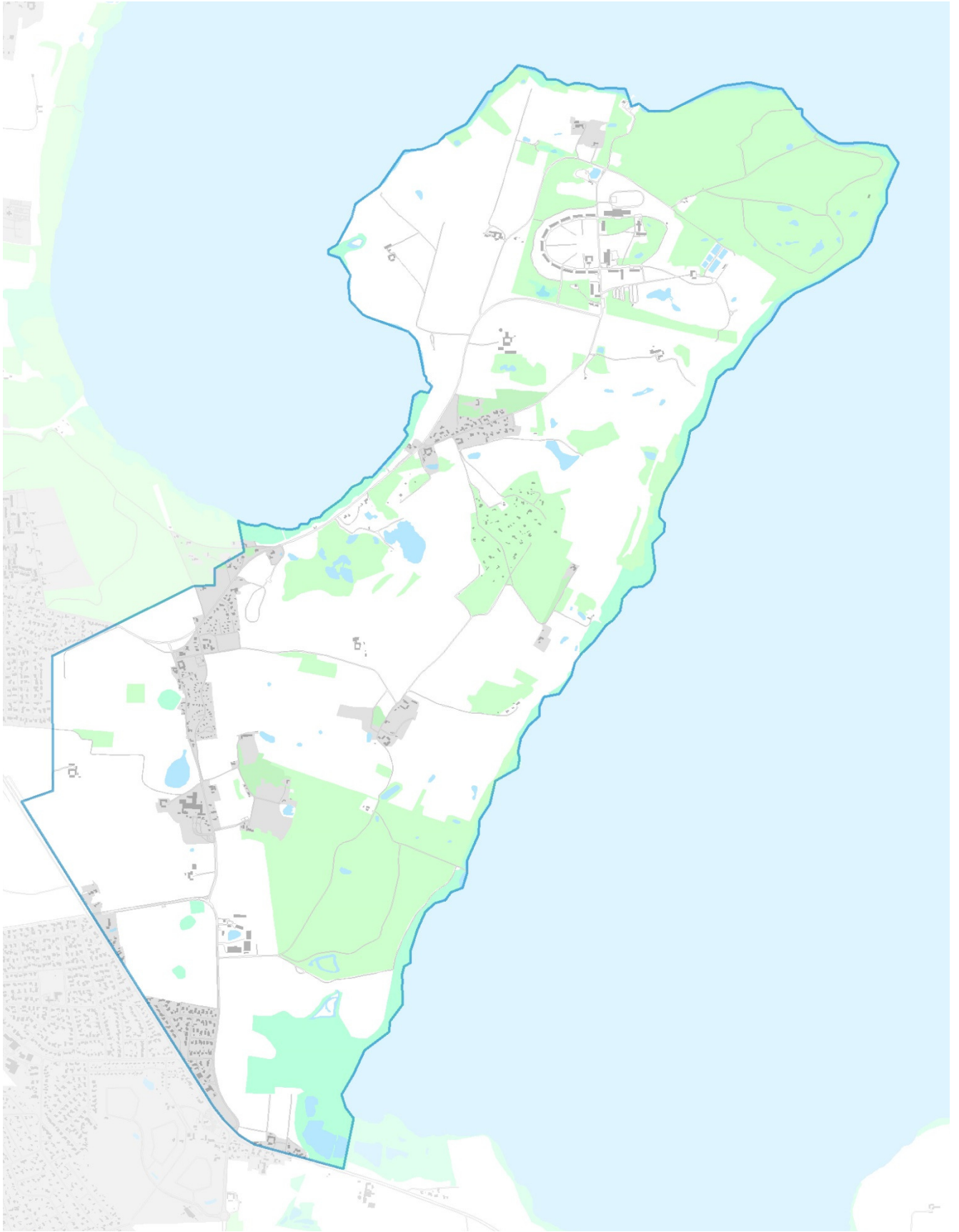


Halsnæs
Kommune



Indhold

Arrenæs.....	5
Planer	5
Oplevelser	5
Samlingssteder	7
Natur	7
Naturplejeinitiativer	10
Fremtidens Arrenæs.....	12
1. Udvikling af græsningslandskab.....	14
2. Stisystem.....	16
3. Ridentier	18
4. Arrenæsstierne.....	20
5. Ankomststeder	22
6. Skiltning.....	23
7. Faciliteter.....	24
Bilag	26
1. Ansvarsfordeling for drift/vedligehold	26
2. Omkostninger	27



Arrenæsplanens indsatsområde.

Arrenæs

Med sin unikke beliggenhed som en halvø i Danmarks største sø Arresø og sin umiddelbare nærhed til Frederiksværk by rummer Arrenæs et stort potentiale for udvikling af friluftsliv såvel som natur.

Halvøen har gennem tiden været genstand for stor interesse fra det offentlige af netop disse grunde. Der er udarbejdet to helhedsplaner for området, og der er foregået store opkøb af jord af både Halsnæs Kommune og Staten. Det betyder, at ca. halvdelen af Arrenæs i dag er offentligt ejet.

Med øget fokus på både friluftsliv og naturbeskyttelse har Halsnæs Kommune og Naturstyrelsen Nordsjælland et ønske om at udvikle Arrenæs, så områdets fulde potentiale for både friluftsliv og biodiversitet bliver udnyttet.

Planer

I 1977 blev rapporten "*Arrenæs – Forslag til landskabsbevaring og rekreativ udnyttelse*" udarbejdet. Formålet var at opnå en alsidig rekreativ udnyttelse af Arrenæs samtidig med, at de landskabelige kvaliteter blev sikret. Rapporten blev i 1985 fulgt op af en revideret plan. En del af tiltagene fra den oprindelige plan var udført og der var ønske om at revurdere de resterende tiltag. Nærværende rapport har til formål at afrunde de forrige planer ved at udstikke rammer og konkrete tiltag for en fremtidig forvaltning af Arrenæs.

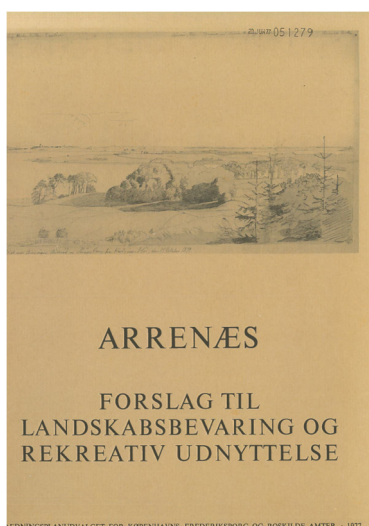
Arrenæs er omfattet af flere andre planer og fredninger, heraf kan nævnes: Kommuneplan, Naturstyrelsens driftsplan, lokalplaner, arealfredninger, Natura 2000-planer. Herudover ligger større dele af arealerne på Arrenæs indenfor Nationalpark Kongernes Nordsjælland.

Planerne sætter samlet en begrænsning for benyttelsen af flere arealer. Arrenæs skovene er i Naturstyrelsens driftsplaner f.eks. udlagt til stillezone, hvilket betyder, at der normalt ikke godkendes aktiviteter med over 150 deltagere. Dette falder godt i tråd med kommunens ønske om at udvikle Arrenæs til den uorganiserede gæst med særligt fokus på autentiske oplevelser i naturen.

Oplevelser

Der er allerede i dag et vidt forgrenet stinet som giver mulighed for alsidige ture i naturen. Langt størstedelen af de eksisterende stier er tilknyttet de statsejede områder. Hvor stierne løber over privat ejendom er de del af en fredning.

Det fredede område Kappelhøjkilen, der dækker dele af Arrenæs og strækker sig mod Roskilde Fjord, skaber en naturlig sammenhæng mellem fjord og sø og giver mulighed for længere vandreture. Der er også gode forbindelser fra



Arrenæs til Arresødal skoven, hvor man kan gå via Arresø Kanal til Frederiksværk bymidte.



Udstrækningen af fredningen for Kappelhøjkenen.

Arrenæs kan også tilgås fra vand. Det er muligt at sejle fra Roskilde Fjord til Arresø via Arresø Kanal – det kræver dog to overbæring. Der er direkte adgang til Arresø ved Dronningholm, Spejdercentret ved Auderød landsby, Naturcenter Auderød Havn, Auderød Skov og Sonnerup Skov. Der er således flere steder man kan gå i land og udforske eller holde pause. Turbåden Frederikke kommer forbi flere af stederne, så der er rig mulighed for at opleve Arrenæs fra vandsiden.

Der er meget at opleve på Arrenæs. Af kulturoplevelser kan nævnes Dronningholm, som siges at være en "morgengave" fra Valdemar Sejr til Dronning Dagmar. I dag er der kun få rester af selve borgen tilbage, men voldgravene er stadig tydelige.

Derudover er der flere gravhøje fra bronzealderen, f.eks. Dragebjerg-højgruppen nord for Sonnerup skov samt Maglehøjene øst for Karlsgave. Maglehøj er det højeste punkt i Halsnæs Kommune, med udsigt til både Arresø og Roskilde Fjord.



Maglehøjene.

I Auderød Skov kan man opleve resterne af et gammelt krudtmagasin fra dengang Frederiksværks krudtindustri var på sit højeste.

Bævernes territorium ved Dronningholm er også et besøg værd. Her kan man komme helt tæt på såvel bævedæmning som bo samt være heldig at observere bæver i tusmørket. Fra fugletårnene i Auderød Skov samt Nørremosen, er der gode muligheder for at iagttage Arresøs fugleliv. På flere steder er der gode muligheder for både at overnatte og spise medbragt mad.

Samlingssteder

Der er to steder på Arrenæs, hvor der i dag tillades støjende aktiviteter og hvor det er naturligt at samles. Der er tale om grusgravene ved Dronningholm og Naturcenter Auderød Havn.

I grusgraven foregår der organiseret hundetræning og grusgravsøen nord for Dronningholm ruin drives som put'n take af Frederiksværk- Ølsted Sportsfiskerforening. Alle kan købe fisketegn til søen.

Foreningen Naturcenter Auderød Havn er i samarbejde med Naturstyrelsen Nordsjælland den drivende kraft for udbedring af den tidligere militære havn og området omkring den. Havnen bliver anvendelig for små sejlbåde, joller, roere samt kano- og kajakraere. Området omkring havnen er for nylig blevet udvidet med et stort shelter med overdækket bålplads. Der er yderligere et mindre shelter lidt vest for bålpladsen.

Natur

Arrenæs ligger på resterne af en randmoræne som i overvejende grad består af sand og grus iblandet ler. Det stærkt kupperede morænelandskab kombineret med åbne landbrugsarealer, afgræssede enge og overdrev, som hist og her afløses af lunde og skovstykker danner et meget mosaisk landskabsbillede med storladne udsigter over Arresø i stort set alle retninger. Geologien betyder desuden, at der er gode forudsætninger for et alsidigt dyre- og planteliv, hvilket da også giver sig til kende ved de mange forskellige naturtyper.



Orkidé eng på Arrenæs' østkyst.



Enge

Særligt langs østkysten findes relative store sammenhængende områder af velafgræssede enge, stedvist afløst af tilgroede pilesumpe og rørskov. De afgræssede engstykker er formodentlig etableret på store muslingebanker, da Arresø indtil for ca. 4500 år siden var en brakvandsfjord. Indholdet af skaller i jordbunden medfører at eng-områderne er kalkrige og derved danner grundlaget for basiske artsrige kær, de såkaldte "rigkær" og tilgrænsende overgangsformer.

Engene kendetegnes ved store forekomster af orkideer - især maj-gøgeurt, men også andre sjældne såkaldte "rigkærs-indikatorer" vokser her. F.eks. findes tvebo baldrian, trævlekrone, langbladet ranunkel og bukkeblad i store bestande.

Overdrev

Vest for engene, på øst ryggen af Arrenæs findes kuperede sandede bakker. Hvor disse ikke er i omdrift, men afgræsses, findes veludviklede sure overdrev med karakteristisk vegetation af nikkende limurt, tjærenellike, blåhat, alm. gyldenris og liden klokke. Udover floraen på de tørre bakker trives her lokale bestande af markfirben og området huser et rigt insektliv. Et ret stort antal større og mindre nu opgivne grus- og mergelgrave har begunstiget levevilkårene for netop markfirben sammen med insekter og planter, der trives på de stejle soleksponerede og eroderede skråninger. Særligt syd og nord for Dronningholm Mose findes to større grusgrave med stejle skråninger.

Rørskov

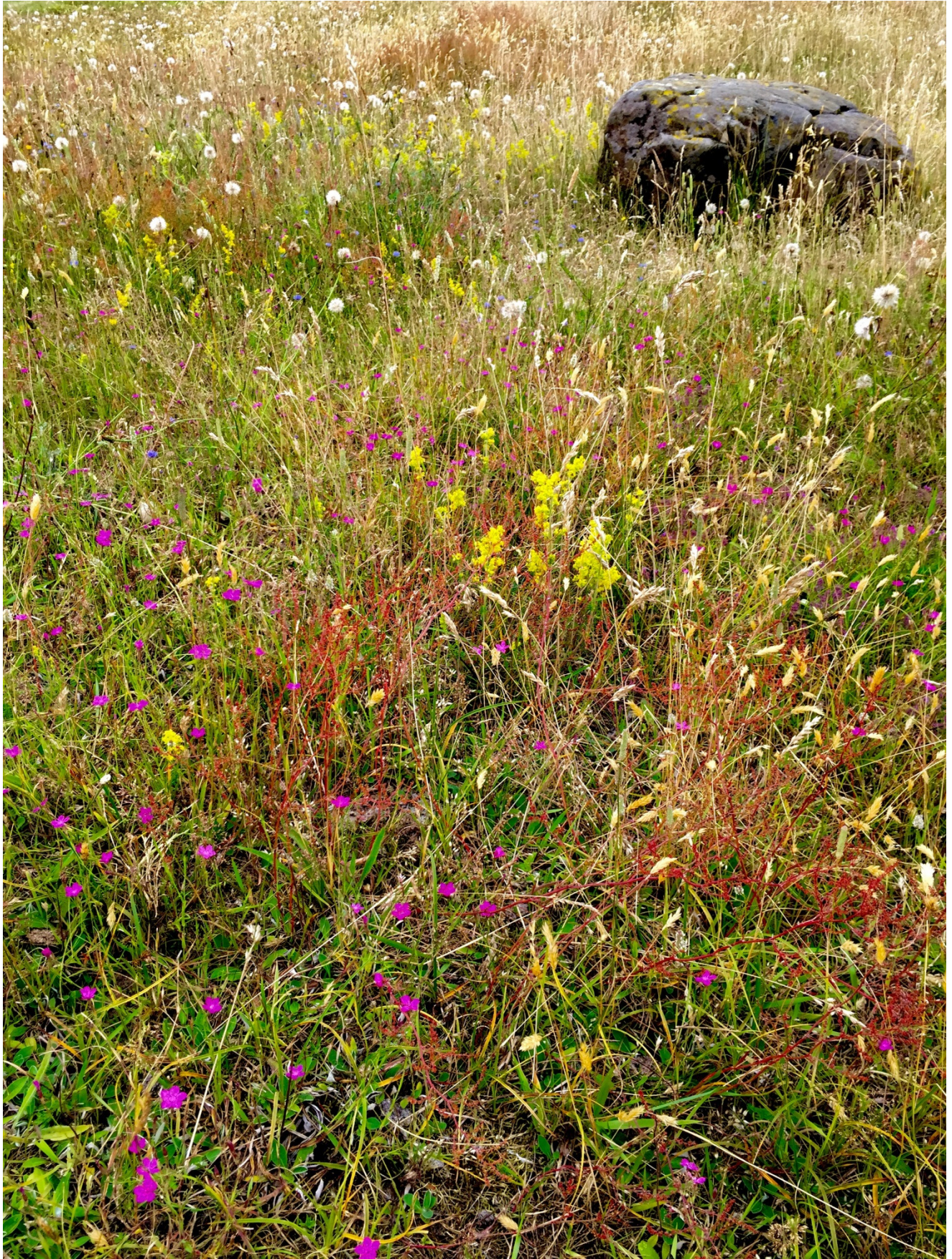
Rørskoven på østkysten udgør et betydeligt areal (ca. 40 ha) og lige nord for Kregme findes i rørskoven omkring Nørremosen fast ynglende rørhøg, ligesom her i perioder yngler rørdrum.

Vandhuller/småsøer

Det kuperede terræn på sandet bund kombineret med relativt ekstensivt drevne landbrugsarealer danner rammerne for rent-vandede søer og vandhuller. Hvor disse ligger i tilknytning til afgræssede enge og overdrev findes store bestande af padder og salamandre. Stor Vandsalamander yngler således i hovedparten af alle vandhuller ligesom den sjældne løgfrø i mange år fandtes i 3 bestande. De seneste år er arten dog forgæves eftersøgt.

Skove

2 større statsskove hhv. Sonnerup Skov i syd og Auderød Skov i nord. Begge skove har en forholdsvis stor andel af løvtræer, hvilket skaber en lysåben og artsrig flora og fauna. I Auderød Skov er der således de seneste 4 år iagttaget ynglende havørn, og i 2018 lykkedes det for første gang, at få en unge på vingerne.



Veludviklet overdrev.

Bæver

I Dronningholm mose findes det mest veletablerede bæverterritoire i Nordsjælland. Siden bæverens indflytning i mosen i 2013 er vandstanden steget betydeligt og ligger lige nu omkring 80 cm over den tidligere vandstand i mosen. Bæveren har hævet vandstanden ved at opdæmme udløbet til Arresø.

Bæverens tilstedeværelse i Dronningholm Mose har skabt betydelige ændringer i mosens økologi. En hævet vandstand skaber nye levesteder og derved højere i biodiversitet. Store dele af mosen består af elletræer. Den hævede vandstand har medført at flere træer er gået ud, og mængden af dødt ved er derved steget. Dette er til stor gavn for insekter og hulrugende fugle, som drager nytte af de døde træer. Samtidig har vandstandshævningen skabt nye lavvandede områder.



Ung bæver ved boet i Dronningholm Mose.

Naturplejeinitiativer

Halsnæs Kommune har de seneste 10 år via særligt fokuserede Natura 2000-indsatser understøttet naturpleje på privatejede arealer. Således har kommunen i samarbejde med fire lodsejere etableret fire græsningsfolde med græsningsplejeaftaler, genskabt ca. 2,5 ha rigkær ved at rydde pil og elleskov og foretaget rydning og høslæt på ca. 2 ha særligt værdifulde overdrev.

Herudover har kommunen nyetableret 2 vandhuller og i foretaget i alt 10 vandhulsoprensninger. Endelig foretager kommunen årligt fortidsmindepleje på en række bronzealderhøje ved Dragebjerg og Maglehøj.

I samarbejde med Naturstyrelsen blev der i 2013 etableret en særlig fiskeørn-redepæl på et egnet sted på østkysten af Arrenæs og i foråret 2012 faciliterede og støttede Halsnæs Kommune i samarbejde med Naturstyrelsen

dannelsen af et privat kogræsserlaug i et område på 4 ha omkring Dronningholm Mose.

Naturstyrelsen Nordsjælland har på tilsvarende vis de seneste 5 år ryddet ca. 1,8 ha tilgroet kærrområde på østkysten af Arrenæs. Herudover har Naturstyrelsen i 2017 ryddet krat samt heget og genetableret græsning på ca. 3,3 ha stort overdrevarsareal i direkte tilknytning til Auderød Havn.

Naturplejen har medført en landskabelig og biologisk sammenhæng mellem både offentlige - og private arealer. Således vil der fremover let kunne etableres meget store græsningsfællesskaber på tværs af private og offentlige skel.



Før og efter billeder af rydning af tilgroet rigkær på østkysten.

Fremtidens Arrenæs

Arrenæs er i 2025 et enestående naturområde. Her vil de dramatiske bakke­drag og vide udsigtspunkter til Danmarks største sø, kombineret med de mange forskellige naturtyper spredt over hele halvøen – tilbyde helt usædvanlige natur- og landskabsoplevelser.

Arrenæs er landskendt for, trods sin lidenhed, at være et naturområde man kan "forsvinde i" efter få minutters vandring. På ankomststederne er man blevet mødt af flere rute­forslag af forskellig længde og varighed. Udover hovedruterne vil et utal af trampe­stier gennem småskove, moser, enge, overdrev og rørskov inspirere den eventyrlystne til at gå på opdagelse. Mange ankommer til Arrenæs fra fjordstien langs Roskilde Fjord eller vandvejen fra fjorden via Arresø Kanal.

Centralt på halvøen er de tidligere store monotome omdriftsarealer nu aktivt konverteret til artsrige lysåbne naturtyper. Hér på mere end 100 hektar lever vilde græssere på de sandede bakker og våde engstrøg. Området er så stort, at man ikke oplever det indhegnet da man kan færdes frit - også udenfor stierne.

Bæver og odder holder fast til og kan iagttages i området. En boardwalk og et særlig designet bæverskjul løber gennem den tyste ellesump - og er blevet et udflugtsmål i sig selv. Ønsker man at opleve de helt store vingefang - havørn, fiskeørn eller rørhøg, så er Arrenæs nu stedet, hvor disse arter oftest spottes i Nordsjælland. Hér ses de nemt jagende ud over Danmarks største sø. Om foråret høres og ses tranetrækket fra de talrige høje på næsset.

De tørre som de helt våde naturtyper afløser ubrudt hinanden. Arrenæs er blevet stedet, hvor både amatører samt professionelle naturforskere kan følge og forske i naturtypernes dynamik. Dynamikken skyldes til dels græsningsfoldenes størrelse, men også et resultat af fokuseret rewilding med nøglearterne bæver og vildkvæg. Den såkaldte "open end" naturforvaltning monitoreres af forskere og den konstante øgning af artsdiversitet begejstrer og fascinerer på internationalt niveau.

I sommerhalvåret afholdes særlige basecamps for studerende, der beskæftiger sig med natur-, landskab- og forvaltningsprocesser. De studerende overnatter i det fri og deltager aktivt i reel naturpleje som en del af kursusforløbet. Samtidig modtager man undervisning i omdannede naturrums-kursuslokaler i Brederød eller Auderød.



Arrenæs er desuden kendt for et af Sjællands største sammenhængende eng-områder. Her på Arrenæs' østkyst blomstrer orkideerne i 100.000-vis. Engene holdes lysåbne året rundt af de vilde græssere og pilekrattet holdes i ave af bæver.

Endelig valfarter astrologisk interesserede til Arrenæs' nordlige dele. I efterårsmånederne afholdes der stjernesku dsture og nordlys-oplevelser. Her findes jo Hovedstadsområdet absolut mørkeste sted. Ingen lys forurening opløser nattemørket og området stiller en udsædvanlig stor himmelbue til rådighed. Begrebet nat-natur-tur har sin oprindelse herfra. Særligt designede "Kig-op bænke" og "Stjerne-senge" indbyder den stille besøgende til at studere himmelrummet. Nordlys, meteorsværme og stjernesku d opleves bedst midt i Arresø - på Arrenæs.

Det forestående arbejde

For at løfte Arrenæs' værdi som naturspot, skal der arbejdes for at udnytte de unikke geologiske forhold såsom skrænter og sandet jord, Disse "edafiske" faktorer øger hastigheden hvorved landbrugsjorden kan konverteres til natur, idet tidligere tiders gødskning hurtigere udvaskes på sandjord end på muld/ler. De store offentlige arealer muliggør en umiddelbar optimering af naturforvaltningen på mange arealer.

Det primære arbejde med at udvikle Arrenæs for de besøgende handler om at synliggøre allerede eksisterende muligheder for den rekreative brug. Der er et veludviklet stinet, desværre er det svært at erkende stierne, da afmærkningen med tiden er blevet slidt eller forsvundet. Sammenhængen mellem stierne kan også forbedres.

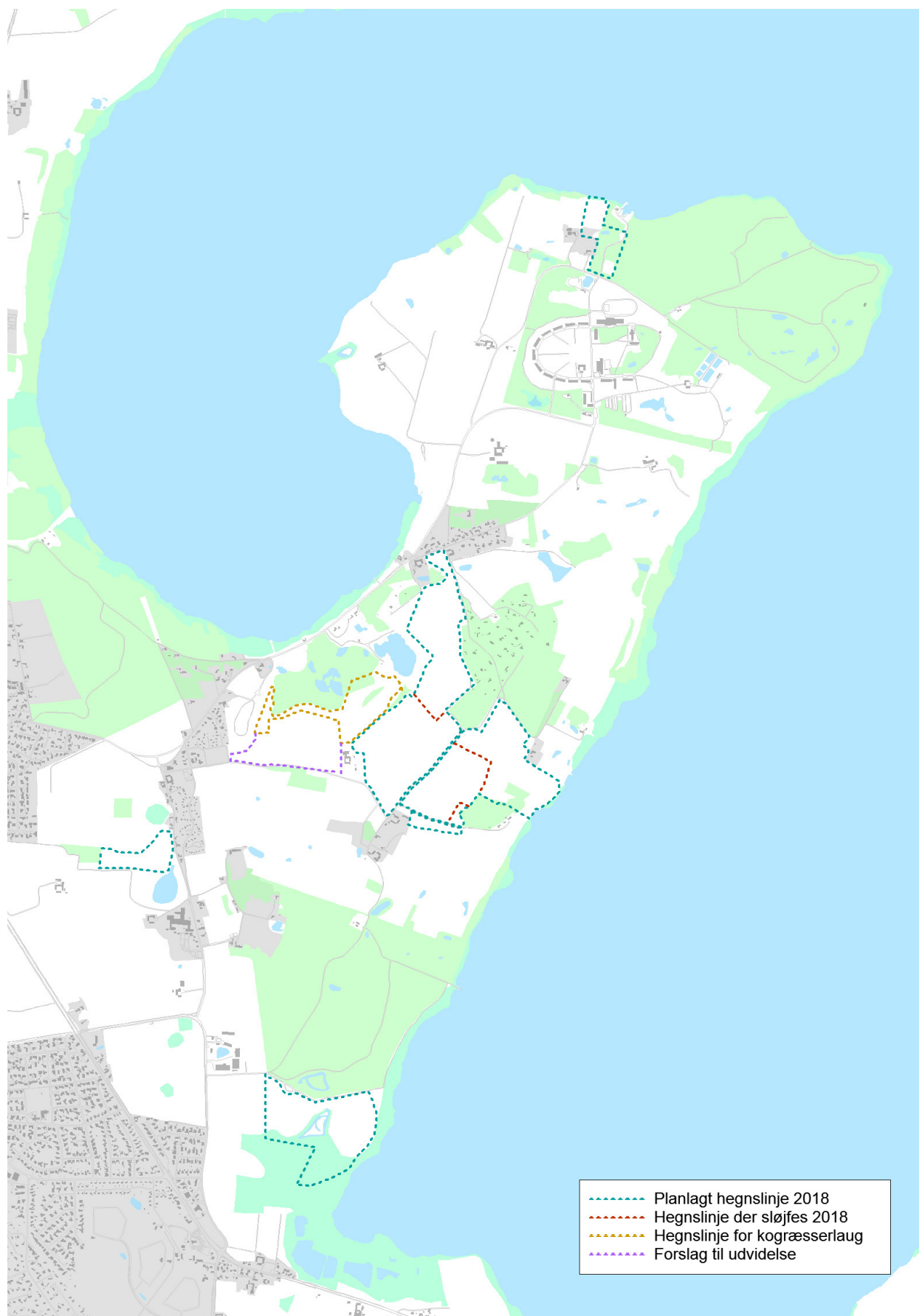
Ligeledes gælder for flere af p-pladserne, at de er svære at finde hvis ikke man kender dem i forvejen. Med ganske få greb kan Arrenæs' værdi som friluftdestination således øges betragteligt.

Konkret arbejdes for at realisere følgende tiltag, der uddybes i følgende afsnit:

1. Udvikling af græsningslandskab
2. Stisystem
3. Ridestier
4. Arrenæsru ter
5. Ankomststeder
6. Skiltning
7. Faciliteter



1. Udvikling af græsningslandskab



På Arrenæs er der allerede i dag en rig natur, hvoraf en del er beskyttet som Natura 2000. De store sammenhængende offentlige ejede områder betyder, at der på Arrenæs er god mulighed for umiddelbart at skabe større områder af sammenhængende natur, hvorved naturens potentiale for høj biodiversitet vil øges væsentligt.

Det vurderes flere steder i landet, at mangel på store sammenhængende naturområder er en af de største årsager til tab af biodiversitet. Ved at konvertere dyrkningsarealer til permanent græs og ophøre brug af gødning og sprøjtemidler vil naturen få bedre vilkår for at udvikle sig. Hvor det er muligt at danne sammenhæng konverteres offentlig ejet landbrugsjord til natur med forbud mod gødsning og sprøjtning.

En del af den kommunalt ejede jord er omfattet af fredningen af Kappelhøjkiln. Heri står, at kommunens jord skal drives på en sådan måde, at der sikres en divers flora. Derfor blev arealerne i 2017 konverteret til vedvarende græs uden sprøjtning og gødning og en fremtidig drift med enten høslæt eller græsning.

Statens arealer ved Maglehøj drives allerede i dag med permanent græs med årligt høslæt.

Centralt overdrev på statsejet areal

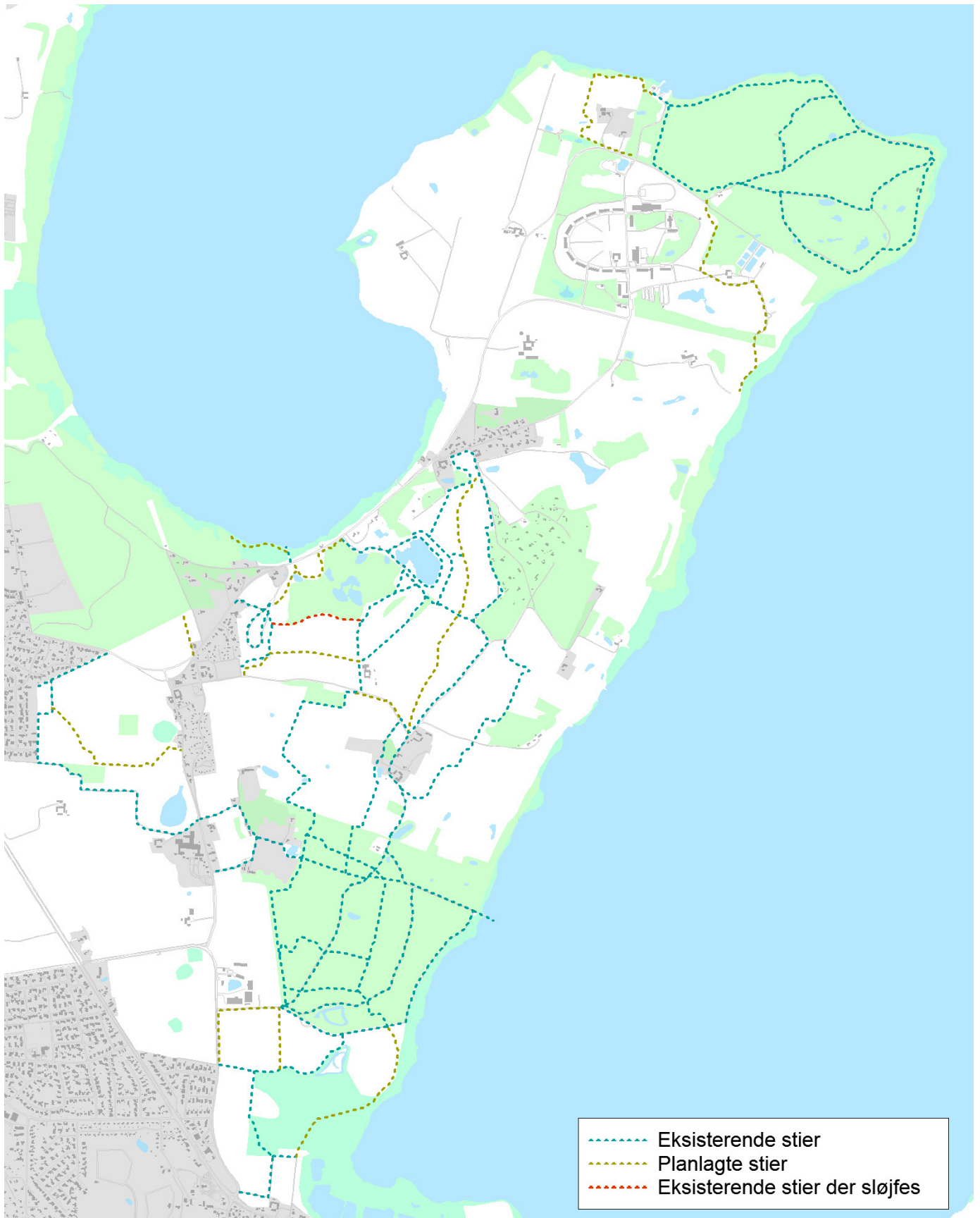
De centrale dele af Naturstyrelsens jord på Arrenæs konverteres til natur for at skabe et stort sammenhængende græsningsområde. Der skabes i samarbejde med Halsnæs Kommune en fold på over 60 ha som derved omfatter flere forskellige naturtyper, herunder moseområdet ved Dronningholm.

Foldens størrelse muliggør en stor variation i græsningsmuligheder og flere forskellige slags dyr vil kunne trives her på samme tid. Der laves kvægriste, hvor det er nødvendigt. Der findes i dag et græsningslaug som sørger for afgræsning af en del af Naturstyrelsens areal, disse skal tænkes ind i den fremtidige forvaltning.

Der arbejdes fortsat for at forøge naturindholdet på Arrenæs ved at indgå frivillige aftaler med private lodsejere.

Kommunen kan stille faciliteter til rådighed for borgere der ønsker at arbejde for at forbedre naturen. Der er tale om en ældre bygning beliggende i Brederød. Her er både vand og varme og kort afstand ned til grusgraven. Bygningen kunne således fungere som base og f.eks. opmagasinering af nødvendige redskaber mv.

2. Stisystem



Udformning

Gangstierne på Arrenæs holdes som naturstier med lergrus eller græs, evt. blot trampespor hvor terrænet er meget ujævnt. Alle stierne på Arrenæs kan benyttes til almindelig færdsel efter naturbeskyttelseslovens regler. Stierne udlægges i en bredde der gør det muligt at slå med maskine, dvs. minimum 4 m brede. Hvis arealer sælges fra bør stierne fremtidssikres ved at udlægge dem i en bredde på 6 meter. Derved bliver det muligt f.eks. at oprette dobbeltstier, hvis dette behov skulle opstå.

Retablere

Flere strækninger er forsvundet eller ufarbare. Hvor stier er ødelagt eller pløjet op skal de retableres og markeres på ny.

Nye stier

Der anlægges nye stier ved Maglehøj, Nørremosen, Dronningholm samt Auderød Havn. Stierne anlægges som grusstier eller ved fremover at blive slået.

Der er lokalplanlagt for en sti gennem Auderødlejren, denne er endnu ikke "anlagt" da ejerforholdet er uafklaret.

Derudover forlægges et mindre stiforløb ved Birkemosegård. Her skal ske noget terrænafretning så stien kan blive farbar.

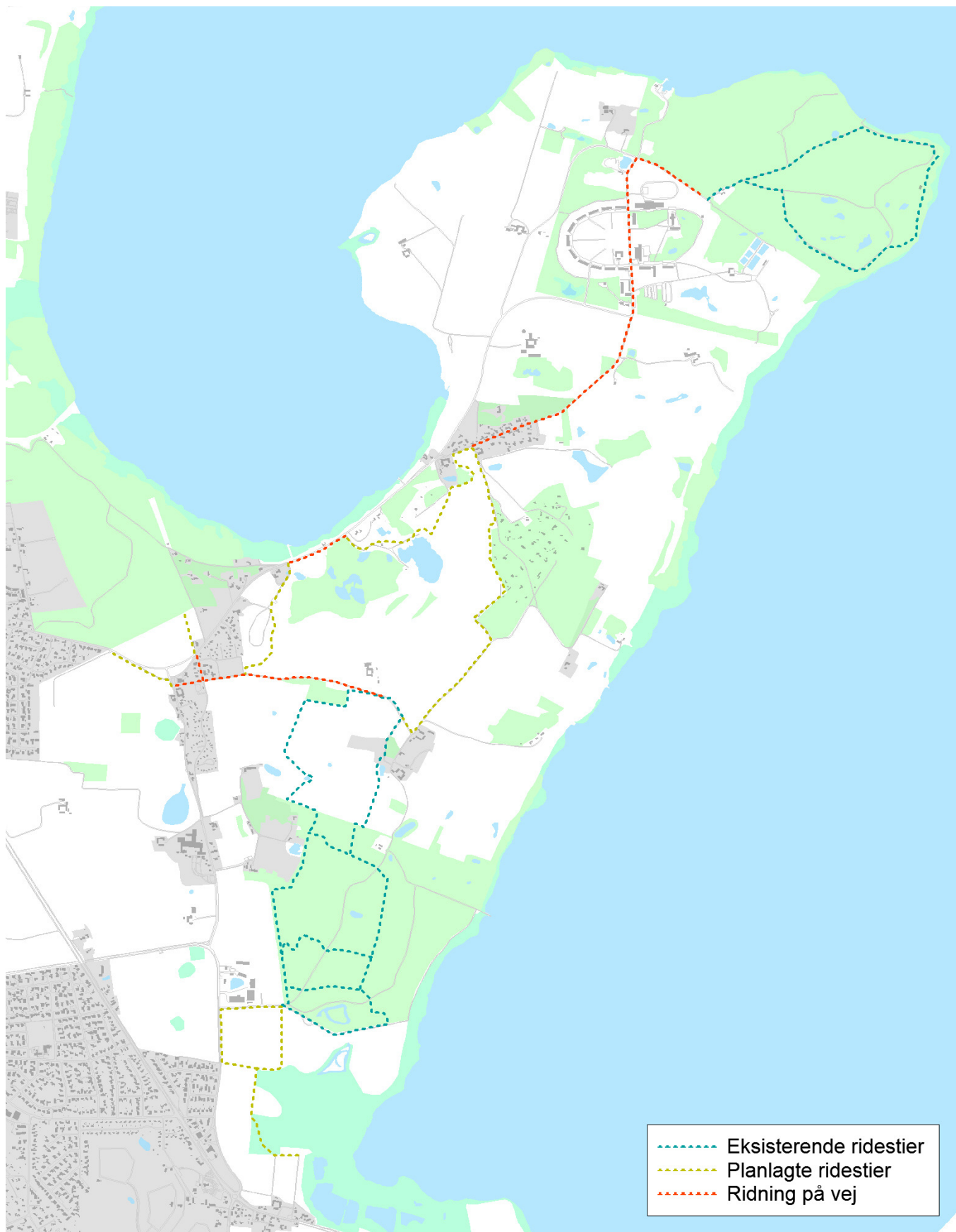
Konkret mangler der fortsat en sikker forbindelse for de bløde trafikanter mellem det centrale stiområde og stierne i og omkring Auderød Skov. Grundet vejenes udformning er det ikke umiddelbart muligt at omdanne dem til to minus 1. Der arbejdes fortsat med at finde en løsning.

Afmærkning

Alle stier afmærkes med stolper. Ruteforløb inde i folde mærkes dog med stenvarder. Ruteforløb afmærkes yderligere ved en farvet prik på stolpen/varden.



3. Ridentier



Udformning

Særlige stræk af stisystemet udlægges også til ridestier. Disse stræk bliver 6 meter brede. Der skiftes som udgangspunkt ikke bundlag.

Nye stier

Der er i dag markerede ridestier i Sonnerup og Auderød skov, samt på marken i umiddelbar tilknytning til Sonnerup Skov. Fremover forbedres mulighederne for ridning væsentligt, da der planlægges flere nye forløb.

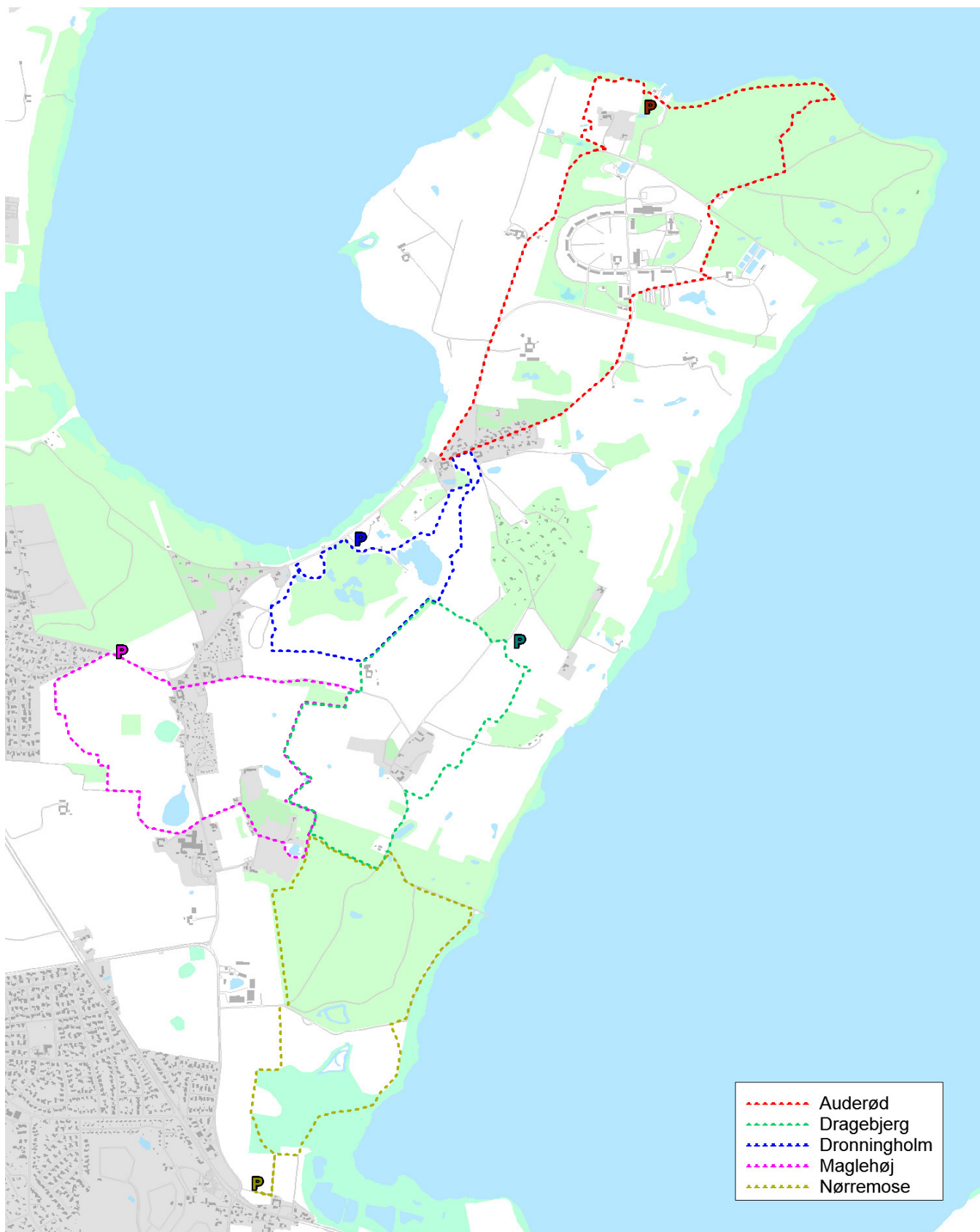
Ridesti langs vej

Det er flere steder nødvendigt at ride på vej hvis der skal rides mellem udpegede ridestier. På de berørte vejstrækninger arbejdes for at sikre de bløde trafikanter ved at se på muligheder for f.eks. hastighedsnedsættelse, øget skiltning, ændret belægning eller udlæg til 2 minus 1 vej. De forskellige muligheder afdækkes af Halsnæs Kommune i samarbejde med politiet.

Afmærkning

Ridestier markeres med hestesko på stolper.

4. Arrenæsstierne



Der er følgende forslag til rundture under et benævnt Arrenæsstierne. Fælles for Arrenæsstierne er, at de er let tilgængelige, primært er placeret på naturstier og tilbyder forskellige naturoplevelser. Ruterne afmærkes med hver sin farve og tildeles et navn. Der er markeret en oplagt P-pladser som startsted for hver rute på kortet.

Arrenæsstierne er planlagt så de har forbindelse til hinanden. Dette gør det muligt at planlægge ture af kortere eller længere forløb. Ved at kombinere alle Arrenæsstierne er det muligt at gå en rundtur, via markerede forløb, på knap 20 km.

Nørremose 4,7 km

Du kommer igennem tæt rørskov med mulighed for at se rørhøg inden du bevæger dig ind i Sonnerup Skov.

Dragebjerg 4 km

Kom helt tæt på Dragebjerg høje, "Kirsebærdalen" og den store græsslette.

Maglehøj 4,5 km

Halsnæs' længste kig fra kommunens højeste punkt.

Dronningholm 3,5 km

Gå på gamle ruiner og oplev bævernes territorium, inden du begiver dig ud på den store græsslette.

Auderød 6,2 km

Oplev toppen af Arrenæs og det fantastiske fugleliv på Arresøen.

5. Ankomststeder

P-plads ved Kregme rundkørsel

Det undersøges om der kan etableres en ny parkeringsplads ved Kregme. Når man i dag kører fra Hillerød er det ikke til at vide at der inde på højre hånd ligger et unikt naturområde. Ved at anlægge en ny p-plads med strategisk placerede skilte vil der blive skabt en synlig indgang til Arrenæs. Fra p-pladsen kan man vælge at benytte en eksisterende sti direkte fra p-pladsen og ind i området eller man kan blive inspireret til at køre længere ind og benytte en af ruterne fra de andre p-pladser.



P-plads ved Maglehøj

Den eksisterende p-plads fra Maglehøj udvides. P-pladsen ligger strategisk idet man derfra har adgang både til Arrenæs og Arresødalsskoven som ellers kan virke utilgængelig. Denne p-plads vil således skabe sammenhæng mellem skov og land. Ligesom p-pladsen ved Kregme vil denne også inspirere besøgende til at udforske området længere ude på næsset. Det undersøges om der kan være fordele ved at flytte den over på den anden side af vejen.



Adgang fra fjorden

De to ovennævnte p-pladser og skiltning dertil vil fremme tilgængeligheden af Arrenæs for billister. Med forbindelsen til fjorden og Fjordstien via Kappelhøjkilen er det oplagt også at fremme synligheden og tilgængeligheden af Arrenæs herfra. Der skal derfor skiltes mod Arrenæs på informationstavler helt nede ved Strandvejen på Fjordstiens forløb, hvor stien gennem Kappelhøjfredningen starter.



6. Skiltning

Skiltedesignet tager udgangspunkt i Naturstyrelsens designprogram og Halsnæs Kommunes designmanual men med fælles afsender/logo.



Vejvisende

Ved både Kregme og McDonald rundkørslen opsættes skilte med pil mod Naturområde Arrenæs, lokal seværdighed. Vejdirektoratet er myndighed og skal søges herom.



P-skilte

For mange af p-pladserne er p-skiltene lave og derved i længere perioder gemt af græsser og urter i rabatten. Fremover skal der opsættes p-skilte på høje galger. P-pladser med infostandere markeres med et "i" under P-skiltet.



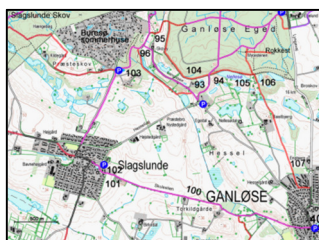
Infostander

Ved Maglehøj, grusgraven og den kommende Kregme p-plads vil der blive opsat store informationsskilte. Skiltene viser en oversigt over hele Arrenæs, indtegnede Arrenæsstier med kort beskrivelse af hver rute, p-pladser, seværdigheder og det samlede stisystem. Derved bliver det muligt at danne sig et overblik over mulighederne for ture og seværdigheder på Arrenæs og derfra vælge et udgangspunkt for sin tur.



Rutenavne

For p-pladser hvorfra der starter ruteforløb placeres Arrenæsstiens navn ved indkørsel til p-plads.



Korttavler

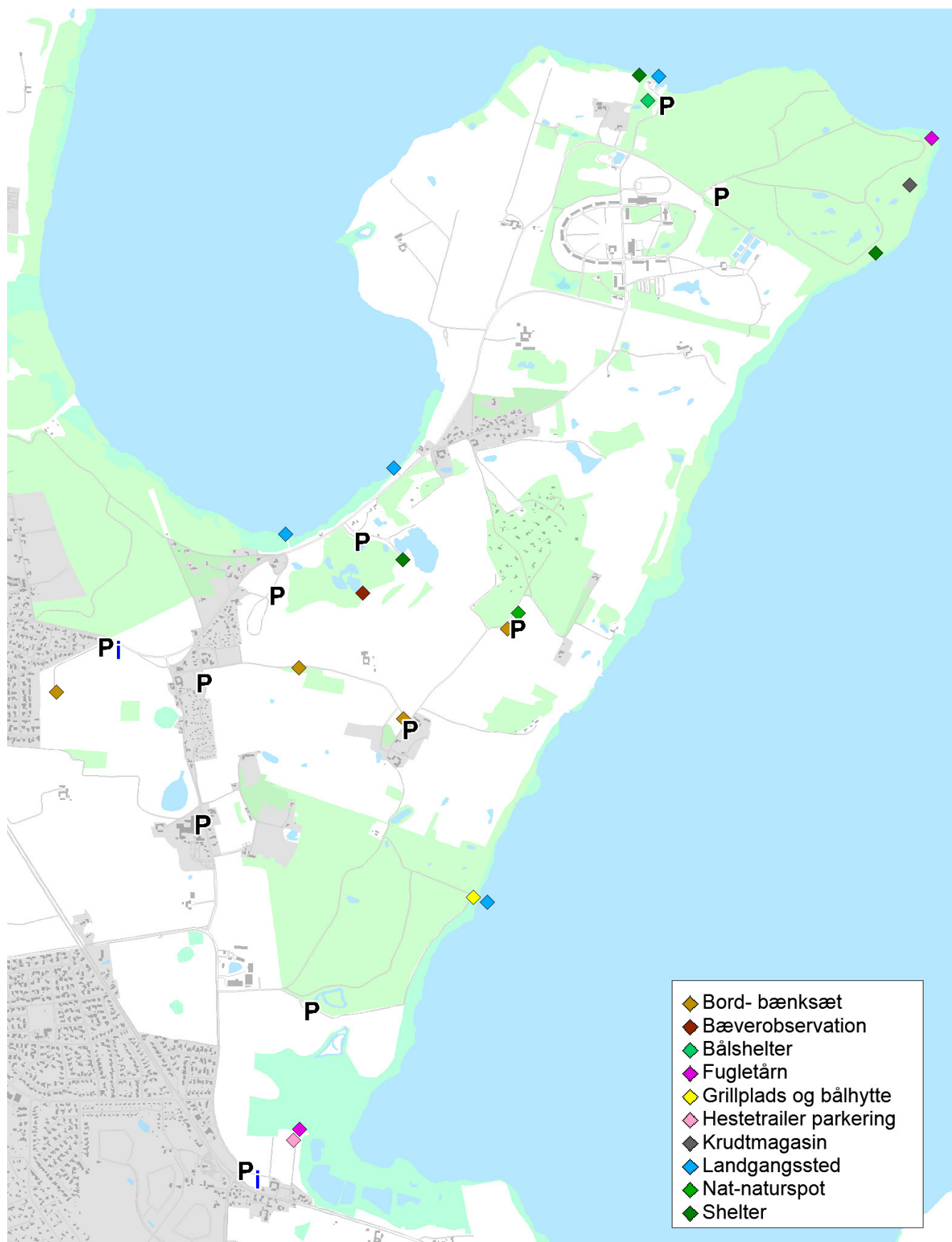
På parkeringspladserne opsættes tavler med kort over stiforløb og seværdigheder i nærområdet.

Formidlingskilte

Ved særlige seværdigheder opsættes A3 skilte med information om det pågældende sted.



7. Faciliteter



Der er i forvejen en del bænke, borde og shelters på Arrenæs, men det er muligt at opsætte anderledes og sjove faciliteter uden at gå på kompromis med ønsket om en naturdestination for den "stille" besøgende.

Bæverobservation

På østsiden af Dronningholm Mose etableres et "bæver-spot". Spottet er et lavt 10 meter langt palisade/skjul med 2-6 "observationsprækker" og tilhørende mindre siddebænke. Der kan evt. fastmonteres en kikkert, da det ellers kan være svært at spotte bæverne i tussmørket. Anlægget bliver det første af sin art i Danmark.

Som supplement til skjulet kan der opsættes et fugletårn. I takt med at vådområdet er blevet udvidet er fuglelivet ligeledes øget. Ved at komme lidt op i højden kan man betragte livet ud over mosen.

Boardwalk

I den nordvestlige del af Dronningholm Mose anlægges en boardwalk der leder den besøgende gennem mosen og direkte til slotsruinen. Den anlægges med et bugtet forløb så den falder naturligt ind i området. I dette hjørne er der god aktivitet fra bæverne, hvilket giver en unik mulighed for, at se hvordan bæverne påvirker et område som dette.

Boardwalkets endelige forløb skal bl.a. ske i samarbejde med Slots- og Kulturstyrelsen.

Transformatortårn som formidlingspunkt

Det nu nedlagte transformatortårn inddrages til formidlingen af bæverne. Tårnet indrettes med informationer omkring bæveren og dens biologi og historie.

Tårnet er dog i ringe stand og vil kræve en renovering af døren og vinduer m.m. Tårnets nuværende udtryk bør bevares.

Nat-naturspot

Arrenæs er et af de mindst lysforurenede områder på Sjælland. For at fremme mulighederne for at betragte en kulsort nattehimmel etableres "stjernesenge", hvor man kan ligge på specielt designede træsenge og skue opad.

Der vil desuden være skilte der oplyser om de forskellige himmellegemer.

1. Ansvarsfordeling for drift/vedligehold

For at sikre fremtidig vedligehold af stinettet, parkeringspladser samt øvrige faciliteter er ansvarsfordelingen for drift og vedligehold mellem kommunen og Naturstyrelsen klarlagt.

Halsnæs Kommune udarbejder og opsætter skilte, etablerer stier på egne og eventuelt private arealer og søger støtte til bæverobservation og nat-naturspot.

Naturstyrelsen etablerer stier med afmærkning på egne arealer. Finansiering til anlæg af boardwalk og ændring af transformatorårn er ikke afklaret men vil søges anlagt gennem eksterne sponsorer.

Der udarbejdes en fælles vedligeholdelses/slåningsplan for stierne.

Halsnæs Kommunes Center for Job og Udvikling kan indgå i ovenstående etablering og vedligeholdelse.

På sigt gerne samarbejde omkring græsning af større sammenhængende områder.

2. Omkostninger

	Lokalitet	Omfang	Etableringsomkostning total	Afledt drift/år
Stier				
Opretning	Odebjergvej,	4 km	18.000	4.000
Ny-anlæg	Maglehøj, Auderødlejr, Auderød Havn, Nørremose	4 km	12.000	4.000
Sti-afmærkning		10 km	42.000	2.100
Eksisterende		20 km		20.000
			72.000	30.100
Skiltning				
Nye Primær infostandere (inkl korttavler)	Maglehøj, Kregme	2 stk	80.000	4.000
Diverse lokale formidlingskilte	Dragebjerg, Grusgrav, Sonnerup, Auderød Havn	4 stk	40.000	8.000
Vejanvisninger	McDonalds, Kregme	2 stk		
Nye P-skilte	Maglehøj, Kregme	2 stk	12.000	1.000
Eksisterende P-skilte		10 stk		8.000
			132.000	21.000
P-plads				
Ny-anlæg P-Plads Kregme Rundkørsel		ny	120.000	8.000
Ny-anlæg P-plads Maglehøj		ny	80.000	8.000
Auderød Havn				5.000
Auderød Skov				5.000
Sonnerup Nord				5.000
Sonnerup syd				5.000
Dronning holm Nord				5.000
Dronning Holm Syd				5.000
Sonnerup Skov				5.000
Nørremose				5.000
Lille Sø				5.000
Brederrup koloni				5.000
			200.000	66.000
Naturpleje				
Ny-hegning	Centrale del af Arrenæs samt syd for Sonnerupvej	3000 meter	75.000	5.000
Eksisterende hegning		4500 meter		8.000
Færister	1 Ravsnbakkevej, Odebjergvej, 2 Sonnerupvej	4 stk	140.000	1.500
Stødgiver		2 stk	8.000	500
Låger		10 stk	40.000	2.000
Høslæt		4 ha	12.000	12.000
Overdrevsetablering (harvning, udsåning)	Birkemosegård fold,	4 ha	45.000	
			320.000	29.000
Formidlingsanlæg				
Bæverbo-bro	Dronningholm Mose	1 stk	100.000	4.000
			100.000	4.000
Total			824.000	150.100